

7. Suchy jastrych a. przegląd systemów

7a. Przegląd systemów

Numer systemu	Nazwa systemu Rigips	Aprobata Techniczna	Rysunek	Konstrukcja	Ciężar	Opór cieplny R	Grubość podkładu	Poprawa izolacyjności akustycznej	Klasa odporności ogniowej
					[kg]	[m ² K / W]	[mm]	[dB]	
7.05.00	Rigidur E20	AT-15-4665/2000		2 x 10 mm	21,5	0,10	20	16	REI 30 / F 0,5
	Rigidur E25			2 x 12,5 mm	26,0	0,13	25	16	REI 60 / F 1
	Rigidur E30 M			2 x 10 mm + 10 mm wełny mineralnej	23,0	0,35	30	19	REI 60 / F 1

7b. Etapy montażu

Elementy jastrychowe Rigidur składają się z dwóch płyt gipsowo-włóknowych Rigidur sklejonych z przesunięciem tworzącym felce na wszystkich krawędziach.

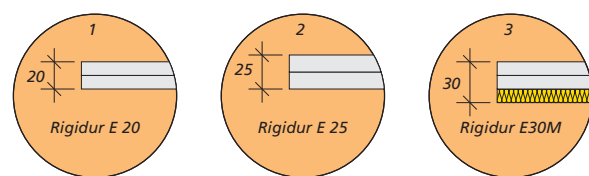
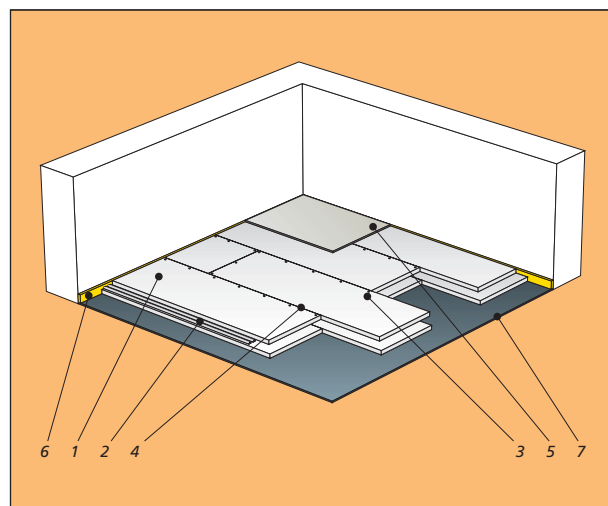
Suchy jastrych Rigidur stanowi doskonały podkład pod wszelkie materiały wykończeniowe i zalecany jest zwłaszcza tam, gdzie nie ma możliwości wykonania wylewki cementowej (np. na stropach drewnianych) lub gdy stropy nie są dostatecznie wytrzymałe (Rigidur jest lekki).

- Suchy jastrych Rigidur
- Klej Rigidur
- Wkręty Rigidur lub zszywki (na złączach)
- Masa szpachlowa Rigidur
- Masa szpachlowa Rigiplan (w razie potrzeby)
- Pas wełny o grubości 10 mm
- Materiał izolacyjny (w razie potrzeby)

System jest bardzo prosty i szybki w montażu oraz umożliwia użytkowanie podłogi już następnego dnia.

Pozostałe zalety systemu Rigidur to:

- możliwość docieplenia i wygłuszenia posadzki
- czysty montaż
- zwiększenie bezpieczeństwa przeciwpożarowego
- możliwość zastosowania pod wszystkie typy wykładzin podłogowych
- poręczny format (0,5 x 1,5 m)



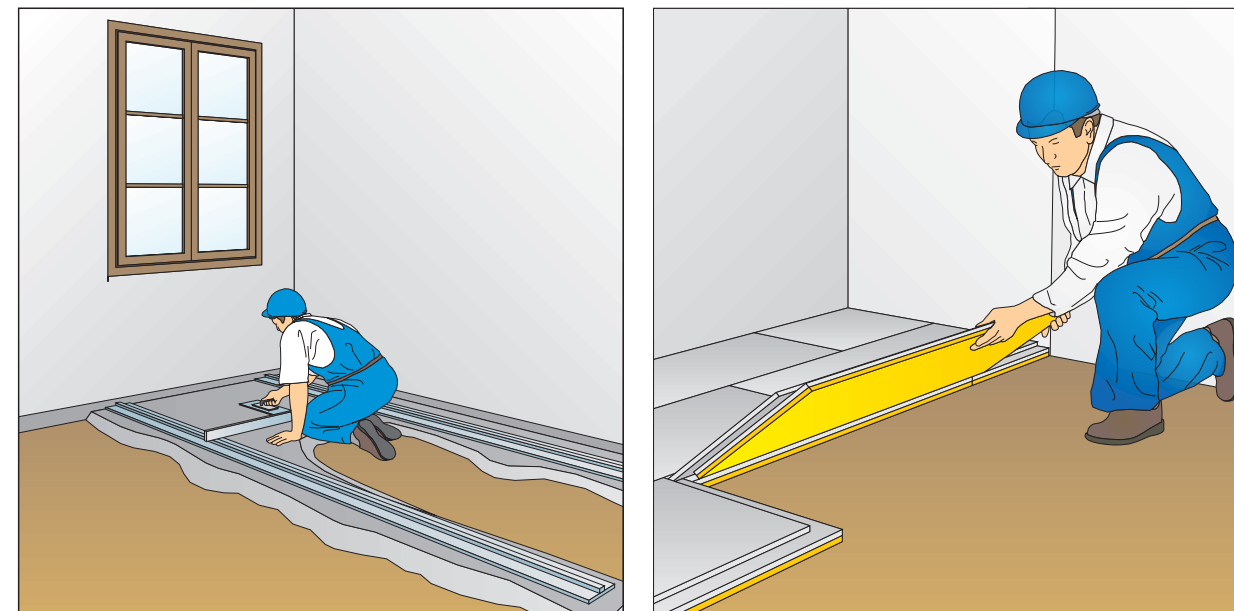
Wyrównanie nierówności podłoża

Niewielkie nierówności podłoża, poniżej 5 mm (zadziory, ziarna piasku), wyrównuje się układając pośrednią warstwę np. tektury falistej, pianki polietylenowej, wełny mineralnej, itp. Nierówności podłoża do 20 mm (zagłębienia) wyrównuje się masą szpachlową Rigips lub płynną masą szpachlową Rigiplan. Nierówności powyżej 20 mm i różnice w poziomie posadzki niweluje się podsypką wyrównującą Rigips (na

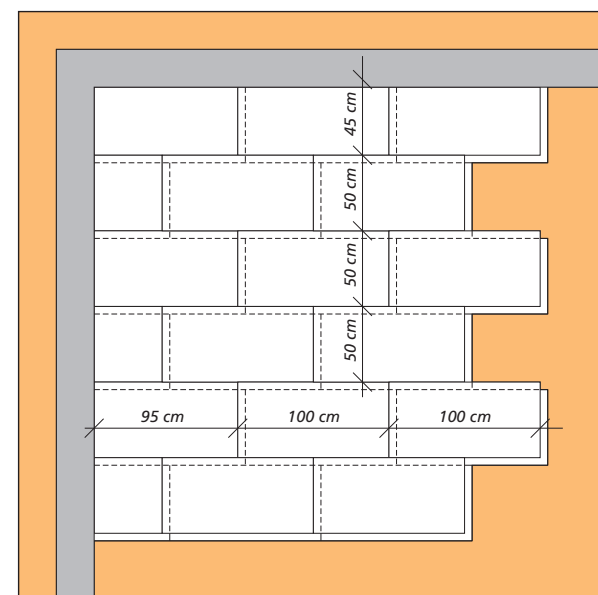
stropach drewnianych należy ułożyć warstwę wykładziny zabezpieczającej przed przesypaniem się podsypki), umożliwiającej jednocześnie dyfuzję pary wodnej. Maksymalna grubość posypki nie powinna być większa niż 60 mm.

Zakłady pasów wykładziny powinny wynosić minimum 10 cm.

7. Suchy jastrych b. etapy montażu



Układanie płyt jastrychowych Rigidur



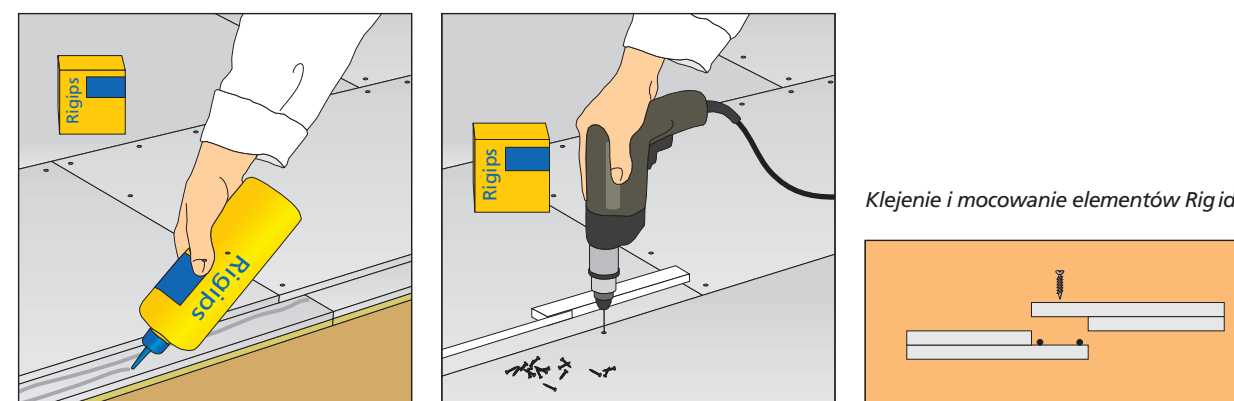
Układ płyt jastrychowych

Ze względów akustycznych, przed rozpoczęciem układania elementów jastrychowych zaleca się ułożenie brzegowych pasów izolacyjnych (dylatacyjnych). Surową posadzkę betonową wykłada się folią polietylenową 0,2 mm, układając ją na zakładkę (10 cm). Zасыpywane przewody instalacyjne powinny być ułożone w rozstawie co najmniej 20 mm i przykryte warstwą podsypki min. 20 mm.*

Elementy jastrychowe Rigidur układa się zaczynając od lewego tylnego narożnika pomieszczenia. Wystające felce przy styku ze ścianą należy obciąć.

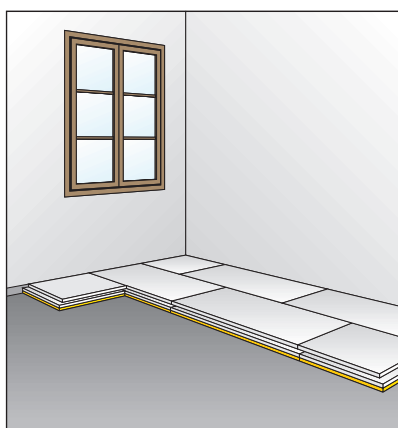
Klej do jastrychu Rigidur наноси się na felce dwoma pasami, po czym układa się i dociska kolejny element jastrychowy. Należy unikać umieszczania spoin w sąsiedztwie drzwi. Ułożony element mocuje się za pomocą wkrętów Rigidur albo specjalnych ocynkowanych i żywicowanych zszywek.

* Podsypkę rozsypuje się z worków na podłoże i wyrównuje łatą prowadzoną po listwach prowadzących. Chodzenie po wyrównanej warstwie podsypki umożliwi rozłożenie kawałków płyt o wymiarach 0,5 x 0,5 m (nie należy stawać na brzegu płyty). Warstwa podsypki do 4 cm nie wymaga zagęszczania, przy większych grubościach po wstępnym wyrównaniu należy podsypkę zagęścić ubijakiem ręcznym i po dosypaniu wyrównać.



Klejenie i mocowanie elementów Rigidur

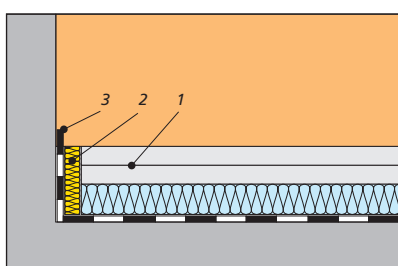
7. Suchy jastrych b. etapy montażu



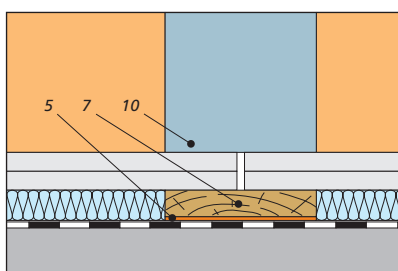
Długości wkrętów i zszywek należy dobierać tak, aby nie wystawały po spodniej stronie elementów jastrychowych (patrz - tabela). Nadmiar kleju usuwa się szpachelką, a powierzchnie w sąsiedztwie spoin i punktów mocowania szpachlujemy po wyschnięciu masą szpachlową Rigidur. Po jastrychu można chodzić gdy klej stwardnieje.

Elementy mocujące i odległości między nimi	Wkręty uniwersalne Rigidur [mm]	Odległość między wkrętami [mm]	Zszywki		Odległość między zszywkami [mm]
			długość [mm]	średnica drutu [mm]	
Rigidur E20 Rigidur E30M	3,9 x 19	250	18 ÷ 19	1,4 ÷ 1,6	150
Rigidur E25	3,9 x 22	250	22	1,4 ÷ 1,6	150

Połączenie ze ścianą



Połączenie w rejonie drzwi



Wykładziny podłogowe

Wszelkie elastyczne wykładziny podłogowe, np. wykładziny tekstylne, korkowe, z PCV, układać można na ułożone wcześniej elementy jastrychowe.

W przypadku cienkich wykładzin (np. PCV) zaleca się wcześniejsze naniesienie płynnej masy szpachlowej Rigiplan, przy czym powierzchnia płyt Rigidur musi być zagruntowana wcześniej środkiem Rikombi Grund.

Na elementach jastrychowych Rigidur można także układać parkiet pływający. Parkiet przyklejany do podłoża powinien mieć postać mozaiki (zamiast parkietu układanego z pojedynczych klepek). Płytki ceramiczne (max 30 x 30 cm) układa się na cienkiej warstwie kleju, według wskazówek producenta kleju.

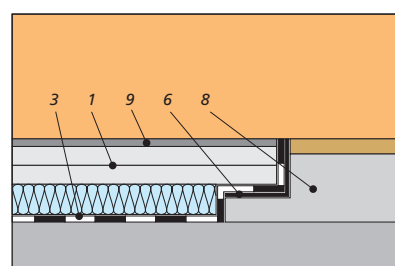
Pomiędzy ścianą a suchym jastrychem Rigidur należy ułożyć specjalną taśmę dylatacyjną (2) o grubości 10 mm lub przekładkę z twardej wełny mineralnej lub szklanej. Połączenia z posadzką betonową (8) wykonuje się używając kątownika (6) z wywiniętą na nim folią polietylenową (3). W miejscu otworu drzwiowego suchy jastrych Rigidur powinien być układany jako ciągły, bez stosowania złączy czołowych. Gdy zastosowanie takiego rozwiązania jest niemożliwe, złącza czołowe opiera się na nieumocowanej do podłoża desce (7), pod którą układa się taśmę uszczelniającą Rigips (5). Układanie suchego jastrychu na dylatacji konstrukcji budynku pokazane jest na rysunku.

1. Rigidur
2. Taśma izolacyjna 10 mm lub przekładka z wełny
3. Folia PE
4. Klej Rigiplan
5. Taśma uszczelniająca
6. Kątownik metalowy
7. Deska lub płyta wiórowa szerokości 100 mm
8. Posadzka betonowa
9. Wykładzina podłogowa
10. Ościeżnica drzwiowe

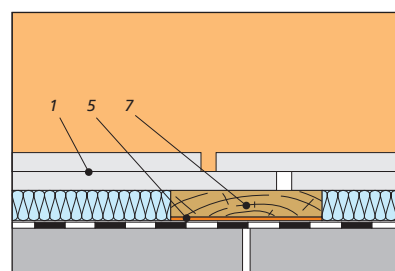
Ogrzewanie podłogowe

Do montażu na instalacji ogrzewania podłogowego nadają się zwłaszcza płyty Rigidur E25 (2 x 12,5 mm). Zastosowany system ogrzewania podłogowego musi być dopuszczony przez producenta do stosowania w połączeniu z suchym jastrychem. Twardość warstwy styropianu, w której ułożone zostaną przewody instalacji, nie powinna być mniejsza niż FS 30. To samo dotyczy dodatkowych warstw izolacji termicznej. Przed ułożeniem elementów jastrychowych Rigidur zaleca się rozłożenie folii polietylenowej. Temperatura instalacji ogrzewania podłogowego musi być ograniczona do max 50°C. Pod jastrych układa się blachę gr. 0,6 mm rozpraszającą ciepło z przewodów grzejnych.

Połączenie z posadzką betonową



Połączenie na dylatacji



Odporność na wgniatanie przez kółka mebli

Elementy jastrychowe Rigidur mogą być stosowane pod meble na kółkach. Pamiętać jednak należy o wyborze równie odpornej wykładziny podłogowej.